



De parken van Gaasbeek en Groenenberg, pareltjes uit de groene gordel rond Brussel

JOHNNY CORNELIS

Vandaag trekken we naar het Pajottenland voor een wandeling van ongeveer 2,5 uur doorheen de kasteelparken van Gaasbeek en Groenenberg (eventueel op te splitsen in twee delen van ruim een uur). We vertrekken op de parking van het kasteel van Gaasbeek aan de Kasteelstraat in Gaasbeek (Lennik). Bij het verlaten van de parking gaan we naar rechts en 100 m verder slaan we rechts de majestueuze toegangsdreef van het kasteeldomein in.



© Johnny Cornelis

Vijver in het park van Groenenberg

HET PARK VAN GAASBEEK

Het park strekt zich uit over 49 ha. Het grootste deel (34 ha) bestaat uit bos, doorsneden door brede wandelwegen. Daarnaast vindt men er ook grasvelden, vijvers, tuinen en zelfs een wijngaard. We volgen de hoofddreef. Na een bocht bemerken we aan de rechterkant de

heggen en muren die de Museumtuin omgeven. Deze tuin wordt beheerd volgens hovenierstechnieken van honderd jaar geleden. De Museumtuin bestaat uit een siertuin in Italiaanse renaissancestijl, een moestuin waarin verschillende oude groentenvariëteiten worden gekweekt, een tuin voor kleinfruit en no-



© Johnny Cornelis

*Sint-Gertrudisvijver en triomfboog
in het park van Gaasbeek*

ten en een boomgaard met een collectie pruimen op halfstam. Tegen de muren groeit leifruit dat in verschillende traditionele vormen is gesnoeid. Jammer genoeg is de Museumtuin enkel te bezoeken op afspraak en onder begeleiding.

Wat verder in de hoofddreef duikt plots het eeuwenoude kasteel voor ons op. De eerste burcht van Gaasbeek werd gebouwd rond 1240. Sindsdien werd het verschillende keren verwoest en heropgebouwd. De huidige vorm kreeg het kasteel vooral tijdens de restauratie op het eind van de 19de eeuw onder markiezin Marie Arconati Visconti. De markiezin schonk het domein in 1921 aan de Belgische staat. Vandaag herbergt het kasteel een museum met een belangrijke verzameling kunst en historische voorwerpen.

Net voor het kasteel nemen we het paadje links. We passeren een paviljoentje en slaan vervolgens opnieuw links af. In het voorjaar hangt hier een bedwelmende geur van daslook, die massaal de hellingen bedekt. Iets verderop, ter hoogte van de trappen, kunnen we doorheen een groot deel van het park kijken via een zogenaamde zichttas. Op die manier genoten vroeger de kasteelbewoners eveneens van het fraaie uitzicht. Bemerkt ook de betoverende weerspiegeling van de triomfboog op het einde van de dreef in de Sint-Gertrudisvijver.

We blijven het pad volgen en aan het volgende kruispunt dalen we rechts af. Vervolgens nemen we het paadje links tussen de kapel en de vijver. De barokke Sint-Gertrudiskapel dateert van 1625. De vijvers, die in verschillende niveaus zijn aangelegd, dienden destijds om de bewoners van het kasteel te voorzien van verse vis. Ze worden gevoed door bronnen in de vijvers zelf en op de hellingen rondom. We blijven het pad langs de vijvers volgen tot aan het hek dat het park begrenst. Daar slaan we links het bos in.

Verschiede beuken en zomereiken staan hier al een paar eeuwen, sommige zelfs meer dan 300 jaar. De winterstormen van 1990 smakten echter een 250-tal oude bomen tegen de grond. Deze zijn intussen vervangen door nieuwe aanplanten van beuk en zomereik, maar ook veldesdoorn, boskers en gewone es werden aangeplant.

Op het volgende kruispunt nemen we de dreef rechts tot aan de triomfboog. Daar slaan we links af. We komen terecht in een dreef van oude haagbeuken. Het gebeurt niet vaak dat haagbeuk als dreefboom wordt gebruikt en zo een respectabele leeftijd bereikt. Op het



© Johnny Cornelis

Bloeiende narcissen in het park van Groenenberg

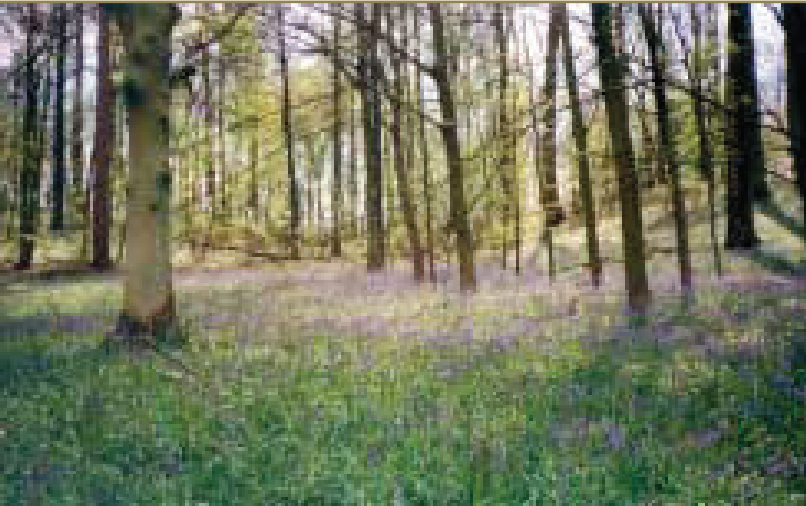
einde van de dreef slaan we links af en vervolgens nemen we het eerste paadje rechts. Dit pad komt uit op een dreef die wordt verjongd met een dubbele rij Hollandse lindes. We volgen deze dreef naar rechts. Op het einde steken we door naar links. We volgen het pad rechtdoor tot op het einde en draaien daar mee naar links. In het voorjaar kleuren grote tapijten van bosanemoon en wilde hyacint dit deel van het bos blauw en wit. Op het einde van deze dreef komen we opnieuw op de toegangsdreef uit. We slaan rechts af, verlaten het domein van Gaasbeek en steken de Kasteelstraat over. Rechts van het café 'Oud Gaasbeek' nemen we het asfaltbaantje naar het park van Groenenberg.

HET PARK VAN GROENENBERG

Dit domein is 46 ha groot en is aangelegd in Engelse landschapsstijl. Hier trekken solitaire

parkbomen, bloeiende heesters en grote grasvelden onze aandacht. Toch is twee derde van het park bebost. De bosranden zijn afgezoomd met cultuurplanten zoals heesterrozen en rhododendrons. Die randbepanting zorgt ervoor dat het geheel op een park lijkt, maar schermt tevens de bosgedeelten af tegen ongewenste betreding.

Vorbij de toegangspoort volgen we de betonweg tot aan het kasteel. Dit kasteel met bijhorend park dateert uit het begin van de 20ste eeuw. Bijgevolg zijn de oudste bomen in het park ongeveer een eeuw oud. Tijdens de Tweede Wereldoorlog onderging het kasteel zware beschadigingen en daarna lieten de bewoners het domein aan zijn lot over. Het gebouw verviel tot een ruïne. Delen van het park verwilderden, andere werden gebruikt als weiland. Uiteindelijk kocht het Vlaamse Gewest het domein



© Johnny Cornelis

Wilde hyacinten in het park van Groenenberg

in 1981. De afdeling Bos & Groen herstelde het grootste deel van het park op basis van de originele plannen. Ook het kasteel onderging een volledige restauratie. Het kasteel is, in tegenstelling tot het park, niet toegankelijk voor bezoekers. Het herbergt wel enkele diensten van het Ministerie van de Vlaamse Gemeenschap. Net voor het kasteel nemen we het paadje rechts. Na enkele honderden meters, voorbij de bocht, zien we aan de linkerkant een rode beuk met een stamomtrek van meer dan 4 meter. De kruin heeft een doormeter van 40 meter. Toch is deze boom slechts een eeuw oud: de vruchtbare bodem zorgt er immers voor dat hij behoorlijk gegroeid is. Wat verder bemerken we ook enkele treurbeuken. In vergelijking met het park van Gaasbeek treffen we in Groenenberg opvallend meer uitheemse boomsoorten en merkwaardige cultuurvariëteiten aan. Zo kan de parkbezoeker hier onder andere mammoetbomen, tulpenbomen, trompetbomen en amberbomen bewonderen. Verder breidt een collectie van meer dan 30 lindensoorten en -variëteiten de bomenrijkdom nog uit. Op verschillende plaatsen in het park zijn ook diverse soorten narcissen ingeplant, wat in het voorjaar een kleurrijke aanblik biedt.

Nog wat verder komen we aan de vijver. De omgeving van de vijver krijgt een beheer als waardevol natuureservaat en is daarom niet toegankelijk. We vinden er een typische natte vegetatie met reuzenpaardenstaart, dotterbloem, slanke sleutelbloem en harig wilgenroosje. In en rond de vijver leven verschillende soorten amfibieën. Met wat geluk kan je zelfs een Ijsvogel zien overvliegen.

We volgen het pad naar rechts. Verderop passeren we een rechtopstaande dode stam van een beuk. Deze boom was aan het afsterven en werd volledig onttakt zodat er geen dode takken op voorbijkomende wandelaars zouden vallen. Toch is het zeer interessant om de stam nog te behouden want ze biedt een woonplaats aan verscheidene zeldzame zwammen, insecten en vogels. Honderd meter verder nemen we het paadje rechts en via een poortje verlaten we het park. We gaan even naar links en slaan direct rechts het paadje naast het eikenbos in. Rechts van het bos kunnen we in de verte Brussel zien liggen. Nauwelijks te geloven dat we ons hier in vogelvlucht op minder dan 10 km van de Brusselse Grote Markt bevinden! Wat verder draait het pad het bos in. In tegenstelling tot het eigenlijke park is dit eikenbos zeer soortenarm. We vinden er vooral gewone braam, met daarnaast nog wat gewone salomonszegel, drienerfmuur en bosanemoon.

Waar het pad het bos verlaat, volgen we de veldweg naar links. We wandelen door een holle weg en komen uit op een asfaltweg, de Groenstraat. Deze straat volgen we naar links. Op het einde komen we uit op de Kasteelstraat en slaan we links af. De parking bevindt zich zowat 300 m verder.