



Wandelen met VBV in het Zoniënwood

De Flossendelle-wandeling

De Vereniging voor Bos in Vlaanderen (VBV) neemt u deze zomer graag mee naar, niet alleen het grootste, maar ook bekendste bos in Vlaanderen. Het Zoniënwood is voor groot en klein een begrip, al is het maar omdat er tientallen kilometers autostrade doorzoeven. Maar het Zoniënwood is toch in de eerste plaats het grootste bos in onze regio. Het is méér dan 4.500 ha groot, en ongeveer 2.500 ha ligt op het Vlaamse grondgebied. Wie Zoniënwood zegt, denkt onmiddellijk aan de statige beukendreven en, de soms steil, hellende boswegen. Het huidige imago van het Zoniënwood als grootste beukenbos van België hebben we te danken aan de Oostenrijkers die op het einde van de 18de eeuw massaal beuken hebben aangeplant. De huidige beheervisie probeert aan Vlaamse kant echter ook andere inlandse boomsoorten, vooral eik, te introduceren. VBV wil u dan ook graag kennis laten maken met een stukje van het Zoniënwood, gelegen in Jezus-Eik.

De wandeling is 6 km lang en op het terrein aangeduid met zeshoekige bordjes 'Flossendellenwandeling' en met houten paaltjes met blauwe punt. De wandelrichting wordt aangeduid door de schuine kop van de gekleurde paal.

Voor kinderbuggy's en rolstoelen is er een ingekorte wandeling (\pm 3 km) voorzien. Zij volgen Onze-Lieve-Vrouwweg tot aan het kruispunt met Kleine Flossendelleweg en sluiten daar opnieuw aan op het parcours. Al moet er soms een steile helling worden beklommen.

Onze wandeling start aan het Gemeenschapscentrum De Bosuil in Jezus-Eik dat aan de rand van het Zoniënwood ligt. We wandelen de Bosuilstraat in en lopen een kleine 200 meter langs de bosrand. Net voor we aan de eerste dreef het bos in gaan, kan je aan de linkerkant de achterzijde zien van de houtvesterij Groenendaal. Dat is de thuisbasis van de vele boswachters en bosarbeiders die in het Zoniënwood actief zijn. Wij slaan echter rechtsaf de Haagbeukendreef in. Aan het eerste kruispunt nemen we opnieuw rechts, de Onze-Lieve-Vrouwweg. Heel wat wegen in het



Zoniënwood zijn geasfalteerd of verhard en dan ook gemakkelijk te bewandelen. Waar vroeger koningen en koninginnen, bandieten en struikrovers thuis waren, komen nu wekelijks duizenden wandelaars, joggers, fietsers, mountainbikers en ruiters het bos bezoeken. Het Zoniënwood is de groene long van Brussel!

De Onze-Lieve-Vrouwweg loopt door een vallei, en op de hellingen kunnen we aan beide kanten tientallen, zonet honderden beuken tellen. Af en toe zal je echter ook eik en grove den zien. Aan de Prinsweg*, een smal bospad, gaan we linksaf en klimmen omhoog naar de Haagbeukendreef. Die volgen we rechts en wandelen door, voorbij de Sint-Jansdreef, tot

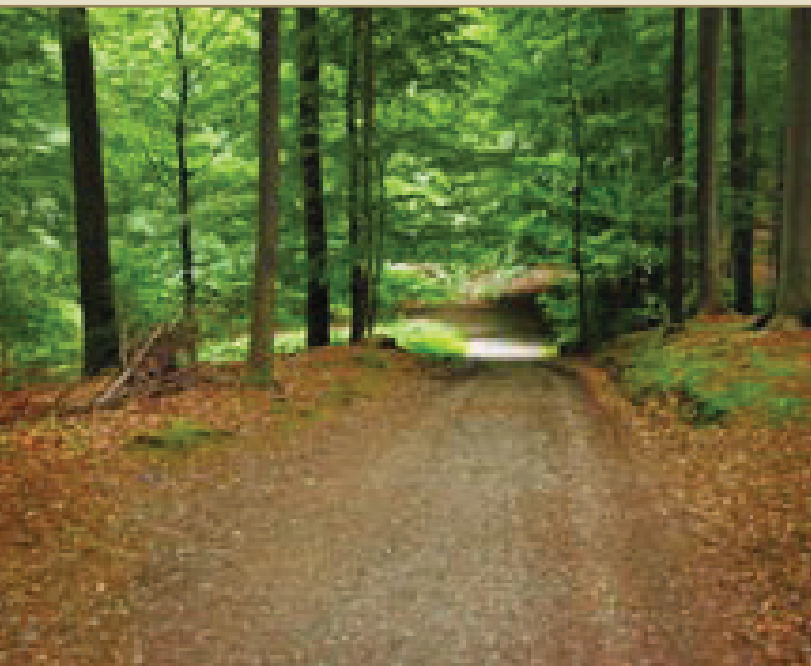
aan de Olmenweg. Opmerkelijk aan de Haagbeukendreef is dat de dreefbomen na de Sint-Jansdreef voornamelijk bestaan uit eiken.

Het bosbeheer tracht de laatste jaren de homogeniteit van de beuk af te remmen door heel wat andere inheemse boomsoorten aan te planten zoals eik, linde en esdoorn. Op die manier wil men de groei van fauna en flora bevorderen. Beuken laten door hun bladvorming nauwelijks licht door op de bosbodem. Lichtgebrek veroorzaakt verzuring van de humus en verhindert onder meer de ontwikkeling van planten en struiken.

Aan de Olmendreef slaan we rechts af. Op het kruispunt staat een kleine arduinen gedenksteen 'Jubilé 1905' voor het 75-jarig bestaan van België. In dit deel van het bos vinden we minder beuken, maar vooral eiken die aangeplant zijn eind 19de eeuw. Op het einde van de Olmenweg gaan we even naar links (de Jachtdreef) en vervolgens rechts de Kleine Flossendelleweg in.

Langs deze dreef vinden we in de grassdelle enkele van de weinige poelen die het Zoniënwood rijk is. Deze poelen of 'flosse' zijn gedeeltelijk begroeid met gele lis.

* *Gezinnen met buggy's en rolstoelgebruikers kunnen hier rechtdoor en sluiten terug op de wandeling aan in de Kleine Flossedelleweg (rechtsaf).*



Afdeling Bos & Groen tracht in het Zoniënwood op bepaalde plaatsen open plekken in het bos te creëren. Heel wat fauna en flora gedijt beter in meer lichtrijke omgeving. Vlinders en reptielen zoeken er bijvoorbeeld de warmte van de zon op. Open plekken zijn niet alleen van belang voor de natuurwaarde van een bos, maar ze vergroten ook de belevingswaarde voor de bosbezoekers. Er ontstaan prachtige vergezichten en doorkijkmogelijkheden.

Aan het Hoevepad moeten we links omhoog, de helling op tot aan het kruispunt met de Ravensteindreef waar we rechts afslaan. We volgen deze dreef tot aan de Sint-Jansdreef die we rechts inwandelen.

Het Zoniënwood wordt soms smalend het enige echte 'Belgische' bos genoemd. Het is immers een typische doorslag van ons land. Omdat het zich op het grondgebied van drie Gewesten bevindt, moet de bosbezoeker rekening houden met drie afzonderlijke boswetgevingen, die soms nogal eens van elkaar kunnen verschillen.

We zien al gauw de Kleine Flossendelleweg waar we links afslaan. Voorbij de Woudmeesterdreef steken we aan het eerste kruispunt schuin rechts over, de Lijsterweg in. Vanaf hier kuieren we door hele oude beukenbestanden, die echter tijdens de hevige voorjaarsstromen van 1990 fel zijn uitgedund. Beuken blijken immers zeer kwetsbaar te zijn voor harde wind. Meer dan 20.000 bomen werden tijdens deze stormen geveld. 90% van deze bomen waren beuken. Op het einde van de Lijsterweg gaan we links de Jachtdreef in. Ook hier zie je nog de restanten van de schade die deze voorjaarsstormen veroorzaakten, en de verjonging die er nu plaatsvindt.

Voorbij de slagboom volgen we rechts een kleine weg, en fietspad, dat evenwijdig loopt met de Kapucijnendreef. Na een honderdtal meter zijn we terug bij ons beginpunt, De Bosuil in Jezus-Eik.



© Afdeling Bos & Groen, Ministerie van de Vlaamse Gemeenschap

Zoniënwood

Het Zoniënwood heeft tientallen wandelingen en/of fietstochten. Kaarten en brochures kan je vinden in het Jan van Ruusbroec-museum. Dat bosmuseum ligt wat verder aan de Brusselse Ring (± 10 min met de wagen). Het is elke dag open van 13u tot 17u, behalve op maandag en dinsdag. Meer informatie: www.bosmuseum.be. Voor meer informatie over het bosbeheer kan je terecht bij de houtvesterij Groenendaal, Ministerie van de Vlaamse Gemeenschap (Brusselsesteenweg 700, 3090 Overijse, 02-658 03 30).