



Fietsen in en rond het Drongengoedbos

NATUURPUNT EN PARTNERS MEETJESLAND

Het Drongengoed en haar bosrijke omgeving strekt zich uit over Maldegem, Ursel, Knesselare, en Zomergem, ten westen van Eeklo en aan de grens met West-Vlaanderen. Het bestaat uit het Drongengoed zelf, gecombineerd met het bossen- en drevenlandschap van Burkel in het noordwesten en het Keigatbos in het zuidoosten.

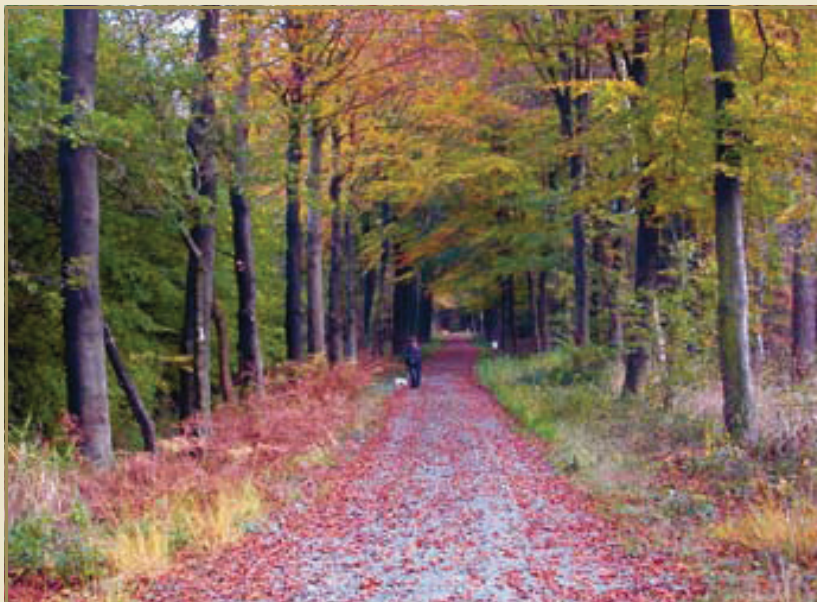
Met ongeveer 750 hectare oppervlakte vormt het eigenlijke Drongengoed het grootste aaneengesloten bosgebied van Oost-Vlaanderen. Zo'n 380 hectare hiervan is domeinbos in eigendom van het Vlaams Gewest en wordt beheerd door het Agentschap voor Natuur en Bos (ANB), terwijl nog eens 91 hectare in eigendom en beheer van Natuurpunt vzw is: het Maldegemveld. Het vliegveld en enkele omliggende delen - samen 200 hectare - zijn militair domein, de andere delen zijn privébos. Daarnaast bezit en beheert Natuurpunt vzw 6 hectare bosgebied in Burkel: het Torrebos.

Het bos is onder meer gekend voor zijn soortenrijkdom op het gebied van paddenstoelen, libellen en nachtvlinders. Enkele typische broedvogels zijn buizerd, wespendif en boompieper. Je treft er bovendien vier soorten salamanders aan: de alpenwatersalamander, kleine watersalamander en de zeldzame vinpoot- en kamsalamanders, naast vlinders als het groentje, de aardbeivlinder en de kleine ijsvogelvlinder.

VAN BOS NAAR VELD NAAR BOS...

Ooit was Vlaanderen één uitgestrekt bosgebied, waarin zo'n 5.000 jaar geleden de eer-

© Marc Schoonackers



De kleurenpracht van het Drongengoed in de herfst.

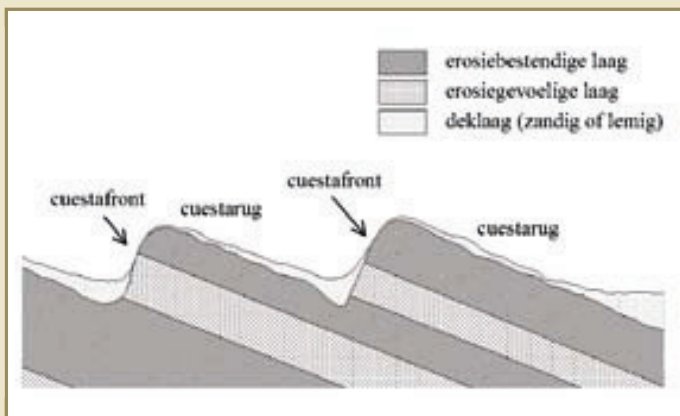
ste vaste nederzettingen ontstonden. Naarmate de bevolking toenam werden steeds meer bossen omgezet in akkers. Vooral tijdens de 11de en 12de eeuw moeten hierdoor in de omgeving van het Drongengoed zeer uitgestrekte veldgebieden gevormd zijn. Bos dat volledig gedegradeerd was tot 'grasland' kreeg in de middeleeuwen de naam 'wastina' en later de naam 'veld'. Vanaf de 13de eeuw werden grote delen van het Maldegemveld (de toenmalige naam van dit grote gebied) verkocht aan abdijen. De Papinglohoeve die je op deze fietstocht passeert is daar een restant van. De abdij van Drongen verwierf in 1242 het 'Drongengoed', waarnaar de huidige naam van het gebied verwijst.

Een nieuwe periode in de ontginningsgeschiedenis brak aan toen beslist werd om niet langer te proberen het veld om te zetten naar akkerland, maar over te gaan tot een alge-



mene herbebossing. Deze ommekeer situeert zich in het midden van de 18de eeuw en paste in de bebossingspolitiek van de toenmalige overheid. Niet enkel abdijen, maar ook rijke herenboeren speelden hierbij een belangrijke rol.

Een ander belangrijk aspect in dit landschap is de zogenaamde cuesta van Oedelem-Zomergem. Dit is een asymmetrische heuvelrug die ontstaan is door de afwisseling van harde en zachte, licht hellende grondlagen. De ene zijde van de heuvelrug heeft een lange, zachte helling (cuestarug), de andere zijde een steile helling (cuestafront). Met de fiets merk je de licht golvende wegen in de buurt van het Drongengoed gemakkelijk op. Het niveauverschil blijft echter bescheiden. Zo ligt Kleit, een deelgemeente van Maldegem net ten noorden van het Drongengoedbos, op 10 meter boven de zeespiegel, terwijl de maximale hoogte van het gebied ongeveer 27 meter bedraagt. De zachte noordelijke helling en de steile zuidhelling, gecombineerd met de karakteristieke samenstelling van de bodem zorgt voor een specifieke plantengroei, gekenmerkt door de aanwezigheid van Atlantische heide.



© Chantal Martens

Schematische doorsnede van twee opeenvolgende cuesta's

DE TOEKOMST VAN HET GEBIED

Voor heel wat mensen is het Drongengoed een oase van rust. Volgens een tevredenheidsonderzoek in 2007 scoren vooral de rijke natuur, de boeiende geschiedenis en de beleevingswaarde van dit gebied hoog. Niettemin zijn er wel enkele knelpunten op het vlak van landgebruik, en van milieu- en natuurkwaliteit. Daarom nam het Agentschap voor Natuur en Bos recent het initiatief om een toekomstvisie voor het gebied Drongengoed op te stellen. Verschillende betrokken partijen zoals landbouwers, privé-boseigenaars, natuurbeheerders en vertegenwoordigers van de toeristische sector werden hierbij betrokken. De studie resulteerde in de ontwikkeling van een gebiedsvisie, die de krijtlijnen voor een toekomstig optimaal beheer en de inrichting van het gebied uitzet. Het streefbeeld uit deze visie kreeg een concrete vertaling in twee scenario's: het *business-as-usual*-scenario en het scenario voor natuur-, bos- en landschapontwikkeling.

In het eerste scenario wordt vooral gefocust op de gebieden die nu reeds een 'groene' bestemming op het Gewestplan hebben, of die een andere vorm van natuurbeschermingstatuut hebben. In deze gebieden wordt het beheer geoptimaliseerd, zoals een aangepaste aanpak van bestaande poelen en de aanleg van nieuwe poelen, een duurzaam bosbeheer met o.a. de omvorming van naaldbossen tot gevarieerde loofbossen, de uitbreiding en verbinding van de bestaande percelen heide en heischrale graslanden en de aanleg van een vlot bereikbare en aantrekkelijke speelzone.

Het tweede scenario is ambitieuzer en ontwikkelt het gebied tot een meer robuust samenhangend natuur- en bosgebied. De concrete



realisatie van dit scenario is echter afhankelijk van de mogelijkheden op het vlak van ruimtelijke planning. Volgens dit scenario dient ook een uitgebreider fiets- en wandelnetwerk uitgebouwd worden, wat de nodige ingrepen zal vragen om de bezoekersstromen in goede banen te leiden. Er wordt bv. ook een ecoduct over de N44 voorzien, dat moet toelaten de bosgebieden van Burkel en het eigenlijke Drongengoed op een veilige manier met elkaar te verbinden. Dit multifunctionele ecoduct zorgt niet enkel voor een veilige oversteek voor reeën, maar ook voor wandelaars en fietsers en zou gecombineerd worden met een parking en een goed uitgerust onthaalpunt voor de bezoekers van het gebied.

Wil je meer weten over de ontwikkelde visie? Dan kan je de brochure 'Een duurzame visie voor het gebied Drongengoed' gratis aanvragen bij het Agentschap voor Natuur en Bos, 09 265 46 40, ovl.anb@vlaanderen.be. Maar je kan natuurlijk ook de fiets nemen om deze schitterende regio zelf aan den lijve te ontdekken.

DE FIETS OP!

Praktisch

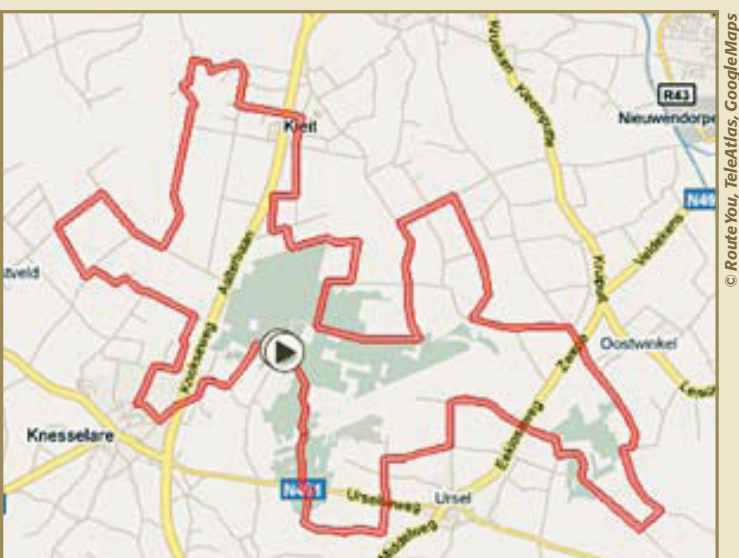
Start: parking Vlaams Gewest, Drongengoedweg, Ursel (Knesselare)
 Regio: Oost-Vlaanderen, Meetjesland
 Afstand: 42,5 km

Openbaar vervoer: de startplaats ligt op ongeveer 10 km van het station van Eeklo en op ongeveer 8 km van het station van Bellem, Aalter, Maria-Aalter en Beernem

Meer info over het gebied: www.NPMeetjesland.be/natuurgebieden/drongengoedbos

Je kan deze route raadplegen op www.RouteYou.com (terug te vinden via 'Zoek een Route', 'Meer opties', Groep: Vereniging voor Bos in Vlaanderen).

Gebruik zeker het kaartje (zie hiernaast) voor je route, je kan dit downloaden op groter formaat op Routeyou.com. Op de startplaats sta je in de kern van het Drongengoedbos. Met je rug naar de parking start je de fietstocht naar links, door de kern van het bosgebied. De kleinere bosgebiedjes die je na het buitenrijden van de dichte bossen voorbij fietst, zijn de resterende uitlopers van een ooit enorm uitgestrekt bosgebied. Aan het kruispunt waar je linksaf Kleitkalseide moet nemen, vind je de historische hoeve Papinglo die dateert uit 1765. De hoeve hoorde bij de proosdij van Papinglo, in 1170 gesticht door de Sint-Baafsabdij in Gent en gebruikt als ontginningscentrum aan de rand van het toenmalig uitgestrekte



© Route You, TeleAtlas, Google/Maps

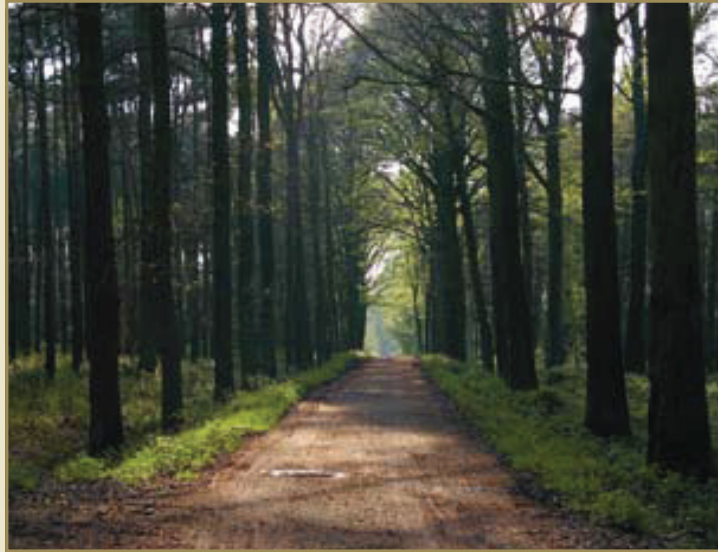


De hoeve van Papinglo

bossengebied 'Maldegemveld'. Het drevenpatroon rond de hoeve is het gevolg van ontginningen in de 18de eeuw.

Eenmaal de hoeve gepasseerd fiets je richting Kleit, een bescheiden gehucht van Maldegem. Hier wordt nog met trots de legende van de Kleitse bezembinders verteld: de Graaf van Vlaanderen raakte gewond en verdwaalde in de bossen. Hij werd opgevangen en verzorgd door de arme Kleitenaren, aan wie hij als dank de toestemming gaf om bezems te maken met berken die afgesneden werden aan de derde knoop. Dit exclusief alleenrecht zorgde voor een stijgende welvaart. Kleit stond dan ook lang bekend omwille van zijn goede bezems.

Terug naar de huidige realiteit... Je moet hier de gevaarlijke Aalterbaan over en fietst nu door het Burkelgebied. In het najaar zijn de kleine bosjes hier zeer rijk aan paddenstoelen. In deze omgeving, een combinatie van bos en landbouwgebied, stroomt de Splenterbeek. Hier komt grondwater aan de oppervlakte dat over de ondoordringbare kleilaag van de cuesta



Het Keigatbos, ooit verbonden met het Drongengoed

stroomde. Daardoor vind je er een bronbos, uniek voor de streek en gekenmerkt door een zeer waardevolle vegetatie met ondermeer verspreidbladig goudveil. Vooral in de lente vallen de witte en gele voorjaarsbloeiërs op zoals slanke sleutelbloem en bosanemoon.

Op het einde van Groot Burkelkalseide kan je nog even naar de Groot Burkelhoeve rijden, maar om je tocht te vervolgen moet je links meedraaien richting West-Vlaanderen. De fietsroute slingert zich nu een weg richting Knesselare. Eenmaal je uit het dorp van Knesselare en terug de Aalterbaan over bent, fiets je door de zuidelijke uitlopers van het Drongengoedbos: het Koningsbos en Ganzekleiten. In het weekend zie je van deze kant van het gebied heel goed de sportvliegtuigen opstijgen en landen in het bos. Midden in het gebied ligt namelijk een militair vliegveld, waar enkele vliegclubs hun luidruchtige vliegactiviteiten uitvoeren. Het Drongengoedbos mag daardoor een erkenning als stiltegebied wel vergeten...

Je fietst terug door de velden; het kerkje rechts



is dat van Ursel, een deelgemeente van Knesselare. Ter hoogte van de Brugstraat doemt een ander, kleiner bosgebied op: het Keigat. Dit bosgebied is een overblijfsel van het 'nemus sine misericordia' of het beruchte 'woud zonder genade', dat zich ooit tussen Zomergem en Brugge uitstrekte en nu op het grondgebied van de gemeente Zomergem ligt. In dit bos zijn harde silexkeien aanwezig, vandaar wellicht de naam 'Keigat'.

Je fietstocht loopt enkele kilometers later ten einde wanneer je de Urselweg inrijdt en net vóór restaurant Jagershof aan je rechterzijde het Kasteel van Prinseveld passeert. Heb je er na deze fietstocht nog niet genoeg van, dan kan je een wandeling maken in het Maldegemveld, een prachtig heidegebied, dat eigendom is van en beheerd wordt door Natuurpunt Maldegem-Knesselare in het noordelijke deel van het huidige Drongengoedbos. Relicten van de vroegere uitgestrekte heidevegetaties zijn vandaag erg schaars in het Meetjesland, maar hier krijgen we een idee van hoe het er vroeger moet hebben uitgezien. De heide in het Maldegemveld maakt deel uit van het intermediaire Atlantische heidetype. Dit specifiek type van heide is zeldzaam in Vlaanderen en uniek in Europa. Op deze heide groeien plantensoorten die we vooral kennen van de Kempische heide (dopheide, zonnedauw, struikheide) maar ook soorten met een Atlantische verspreiding zoals gaspeldoorn en tweenervige zegge. De bodem hier bestaat uit zand en stugge klei. Daardoor is het er dikwijls nat en moerasig, maar gelukkig maakte Natuurpunt het gebied toegankelijk via avontuurlijke knuppelpaden. Van op de parking is een wandeling door het gebied gemarkeerd.

© Ludo Goossens



Zondag 6 juni: op de fiets tijdens de Meetjeslandse Gordel!

Fiets door het Drongengoed en omgeving tijdens de Meetjeslandse Gordel en ontdek ook heel wat andere activiteiten. Tijdens de fietstocht kan je neuzen in een ecotuin of een kijkje nemen in een biologisch bedrijf, luisteren naar een Meetjeslands verhaal of genieten van een drankje. Doe ook mee aan één van de activiteiten op de centrale locatie in Het Leen in Eeklo. Starten is mogelijk tussen 10u en 15u op verschillende locaties in het Meetjesland.

Alle informatie vind je op www.meetjeslandsegordel.be, 09 377 93 00, info@meetjeslandsegordel.be. De opbrengst van het evenement gaat integraal naar de werking van Natuurpunt in het Meetjesland.

Met dank aan het Agentschap voor Natuur en Bos, cafetaria en provinciaal domein Het Leen, Toerisme Oost-Vlaanderen en Toerisme Meetjesland, Comeet, Stad Eeklo, Velt Meetjesland en alle andere medewerkers. Met de steun van Tandem, www.tandemweb.be.

