



WINNAARS PRIJZENSLAG WEST-VLAANDEREN

	Naam	Prijs
Hoofdprijs	Vonck-Hinderycks Monique	1 Stère brandhout
2	Remeysen	1 Stère brandhout
3	Samyn Josee	Hemd fietsen merk Agu maat LARGE
4	Benny Beusaert	Boek 'Cooking with beer'
5	Deman Maria	Duracell Mini Charger
6	Vanallemeersch Regine	CD Flip Kowlier (BonusCD)
7	Callemeyn Myriam	Jeugdboek Rein en Ever
8	Guy Callebaut	Jeugdboek Rein en Ever
9	Vonck Lukas	Jeugdboek Rein en Ever
10	Van Acker-Vermandel Yvette	Jeugdboek Rein en Ever
11	Van Passel	Jeugdboek Rein en Ever
12	Mus Marina	Jeugdboek Rein en Ever
13	Tuerlinckx	Petje 'Deuter'
14	Decuyper Cecile	Geluids-fietsbel
15	Mertens Daniël	Latje voor topokaart NGI
16	Werbrouck Hans	Veiligheidsbandjes rood Fjall Raven
17	Huyghebaert Kaatje	Veiligheidsbandjes rood Fjall Raven

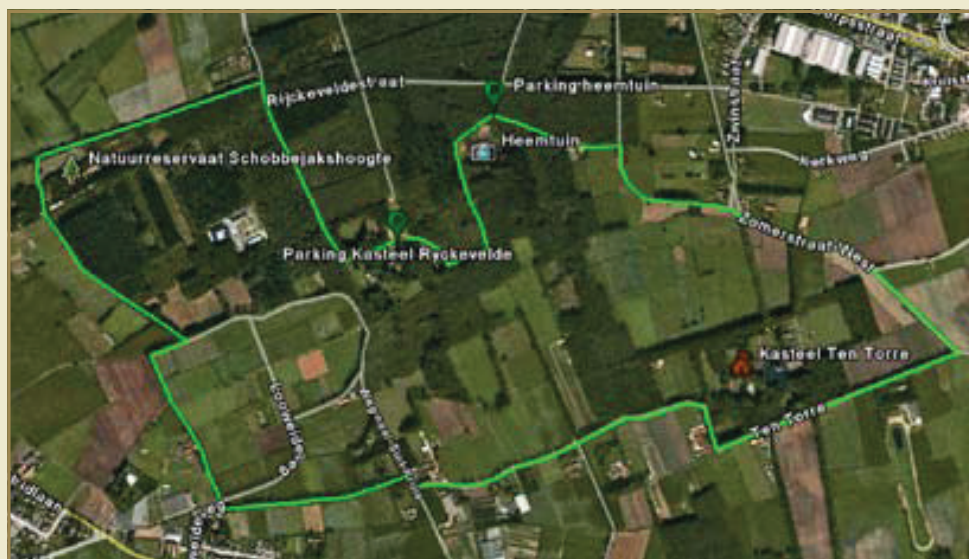
De prijswinnaars worden allen persoonlijk gecontacteerd.



West-Vlaanderen: wandelen in en rond Ryckevelde



De aanplanting van het voorbije Boompjesweekend in Brugge zorgde voor een mooie lap bijkomend bos, aansluitend op het reeds 130 hectare groot bos- en natuurgebied Ryckevelde. Met deze uitgestippelde wandeling willen we u dit gebied verder laten ontdekken. Het is een bezoek dat zeker de moeite loont, met niet alleen natuurschoon, maar ook fraaie kastelen en unieke landschappen. Onze wandeling start aan het kasteel van Ryckevelde, maar je kan ook inpikken op andere plaatsen.



© Google Earth



© Bert De Somville

Het loofbos wordt gedomineerd door beuken

In tegenstelling tot wat de naam doet vermoeden, is Ryckvelde zeker geen ‘rijk’ gebied. ‘Rycke’ zou immers een Middelnederlands woord voor (zand)rug zijn. Deze eeuwenoude ruggen zijn ontstaan door zandstormen tijdens de laatste ijstijd, toen de Noordzee nog een uitgestrekte, droge zandvlakte was. Striemende westenwinden bliezen stuifzand het achterland binnen. In een gebied dat nu zandig Binnen-Vlaanderen wordt genoemd, sloegen de zandkorrels neer en hoopten zich op in zandruggen van soms meer dan 10 m hoog. Ryckvelde maakt deel uit van die stuifzandrug, die doorloopt tot in het Waasland.

Neem tijdens de wandeling zeker de tijd om ook doorheen de heemtuin die op de route ligt te struinen, want de typische oude vegetaties die op dit soort stuifzandruggen voorkwamen, worden hier op een kleine oppervlakte allemaal voorgesteld. De verschillende biotopen worden er bovendien op traditionele wijze beheerd. De heemtuin is ook toegankelijk voor

personen met een beperkte mobiliteit, en voor blinden en slechtzienden zijn er gidslijnen, brailleborden en voelbakken. Met zijn veertig informatiepunten is deze heemtuin op zich al een echte aanrader.

Na het bezoek aan de heemtuin vervolgen we onze weg in oostelijke richting. We bevinden ons nu in het naaldhoutgedeelte van dit bosgebied. Douglasspar, Europese lork, groveden en Corsicaanse den wisselen elkaar hier af. Even verder verlaten we het bosgebied en vervolgen onze weg door een rustig landschap van akkers, weiden, houtkanten, bomenrijen en hier en daar een boerderij. Rechtsaf slaan we het straatje Ten Torre in, wat ons langs het parkdomein van het prachtige waterkasteel Ten Torre leidt. Even verder passeren we links van ons het gehuchtje Maandagse. De naam van dit gehucht zou komen van de verplichte arbeid die de pachters van deze buurt blijkbaar op maandag voor hun heer moesten uitvoeren.

We vervolgen onze weg door dit landschap tot we rechtsaf de Meersbeek overkunnen.

© Bert De Somville



*Volle mostapijten in de heemtuin:
voor blinden een fantastische ‘voelervaring’.*

Rechts van ons ligt de Loweide, waarlangs we langzaam weer het bosgebied naderen. Dit fraaie landschap is om nog een andere reden waardevol: het gaat hier namelijk om één van de laatste overgebleven gemene, onverdeelde gronden in Vlaanderen. Eeuwenoude documenten bepalen dat de afstammelingen van oude families, aanborgers genoemd, dit veld 'int ghemeene en onverdeelt' bezitten en voor eigen doeleinden kunnen gebruiken. Deze specifieke eigendomstoestand is tot op heden in gebruik.

We bereiken opnieuw het bos. Ryckvelde geniet sinds lange tijd bekendheid als slaappleaats voor duizenden kraaiachtigen en in de winter als rustplaats voor tientallen ransuilen. Onder meer sperwer, buizerd, boomvalk, zwarte specht, groene specht en grote bonte specht broeden in Ryckveldebos. In het dichte naaldhout van douglassparren zitten vaak staartmezen en goudhaantjes, en met een beetje geluk zie je misschien wel een eekhoorn, een ree of een vos. Even verder bereiken we het 'Wit Zand' en het door Natuurpunt beheerde natuurreservaat 'de Schobbejakshoogte'. Hier wordt werk gemaakt van het herstel en beheer van de elders grotendeels verdwenen heide. Planten van arme zandbodems, zoals struikheide, zandblauwtje, liggende vleugeltjesbloem, dwergviltkruid en klein tasjeskruid komen hier veelvuldig voor.

Rechtsaf gaat de wandeling nu langs de oude spoorwegbedding Steenbrugge-Maldegem, waarna we rechts de Margaretha Van Vlaanderenstraat inslaan, die ons terugleidt naar het Ryckveldekasteel.

© Bert De Somviele



Een opvallende aanwezige in de ondergroei is de varensort Dubbelloof

Ryckvelde bevindt zich op de grens van Damme, Brugge en Beernem en ligt grotendeels op het grondgebied van Sijsele, een deelgemeente van Damme. Je kan deze wandeling (6,4 km) op verscheidene plaatsen starten. Er bevinden zich parkeerplaatsen in het straatje Vossenbergh (een zijstraat van de Ng Maalsesteenweg tussen Sijsele en Brugge), aan het kasteel van Ryckvelde zelf, aan de heemtuin in het bos (voor mensen met een beperkte mobiliteit) of ter hoogte van het Natuurreservaat Schobbejakshoogte. De wandeling is aangeduid met provinciale bordjes. Een bezoek aan de heemtuin is mogelijk voor mensen met een beperkte mobiliteit, en ook voor blinden is er de nodige infrastructuur aangebracht. Deze wandelroute werd uitgewerkt door het ANB West-Vlaanderen.