



WINNAARS PRIJZENSLAG ANTWERPEN

	Naam	Prijs
Hoofdprijs	Geens Senne	1 Stère brandhout
2	Vandonink Sanne	1 Stère brandhout
3	Wouters David	Fietsbox provincie Antwerpen
4	Van Tendeloo Maria	Fietsbox provincie Antwerpen
5	Van de Vliet	Fietsbox provincie Antwerpen
6	Stabel Emma	Fietsbox provincie Antwerpen
7	Schelfhout Kathleen	Fietsbox provincie Antwerpen
8	Grimonprez Didier	Fietsbox provincie Antwerpen
9	Wachters	Fietsbox provincie Antwerpen
10	Huysman Simon	Fietsbox provincie Antwerpen
11	Wauters Eddy	Fietsbox provincie Antwerpen
12	De Hertogh	Fietsbox provincie Antwerpen
13	Bertels Karen	Boek 'Papa, wat is een vreemdeling'
14	Vicky Groffen	Boek 'Papa, wat is een vreemdeling'
15	Fierlefijn	T-shirt La Sportiva MEDIUM
16	Van Campenhout Anja	T-shirt La Sportiva MEDIUM
17	Van de Velde-Thys Alice	Jeugdboek Rein en Ever

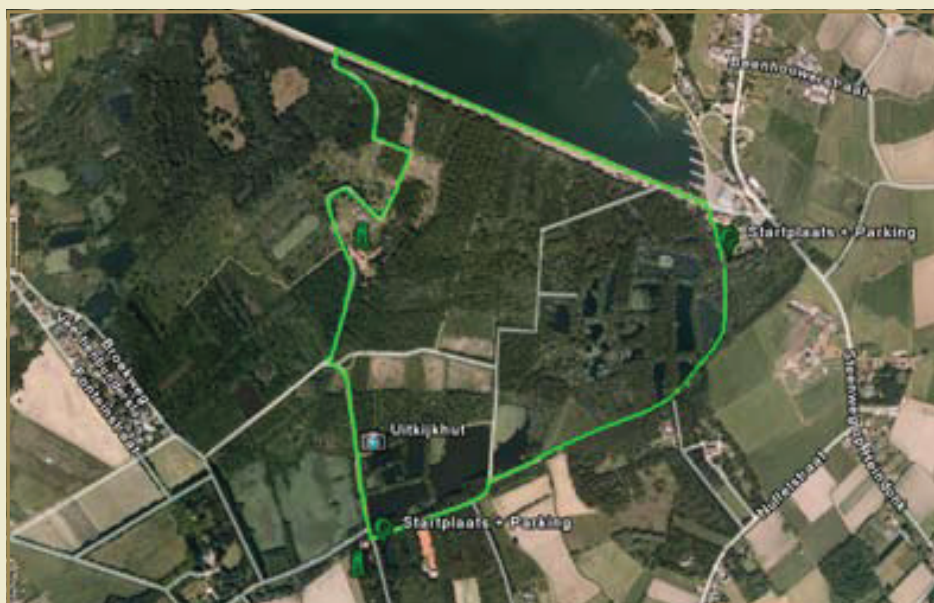
De prijswinnaars worden allen persoonlijk gecontacteerd.



Wandelen in het Broek, Willebroek-Mechelen



Een tiental kilometer in vogelvlucht ten noorden van de nieuwe aanplanting in Aartselaar vinden we in Willebroek het natuur- en bosgebied het Broek. Hier volgen we het Vierwielenpad, dat ook is ingericht voor rolstoelgebruikers. Het Broek bevindt zich net ten zuiden van de watersportbaan Hazewinkel, waar onze roeikampioenen zich klaarstomen voor hun wedstrijden. Geschiedenis en natuur zijn hier op een boeiende ma-



© Google Earth

nier met elkaar verbonden, dat zal u zien. We starten onze wandeling aan de parkeerplaats van het Bloso-centrum Willebroek, en volgen de oranje paaltjes langs het Vierwielenpad, richting watersportbaan, met de waterpartijen van de Vekeputten aan onze linkerkant.

De oorsprong van het woord 'Broek' – laaggelegen moerassig land – verradt al wat we zullen aantreffen op deze wandeling. Tot omstreeks de 13de eeuw trad de Rupel hier immers regelmatig buiten zijn oevers. Het leidde tot een onherbergzaam gebied, doorweven met geulen en stromen, waar de volksgeest de aanwezigheid van elfen en moerasgeesten vermoedde. Tussen de 11de en de 13de eeuw maakten de hertogen van Brabant en het geslacht Berthout echter werk van de indijking van de Rupel, en werd de zone ontsloten voor menselijke bewoning.

Wanneer we de watersportbaan bereiken, kunnen we links van ons genieten van een afwisseling van hakhoutbosjes en hoger opgroeiende loofbossen. Populier is hier een vaak voorkomende boomsoort: in 1920

kocht de luciferfabriek Union Allumettière hier immers 35 hectare, die bebost werden met de populierbossen die ze nodig had voor haar productie. Een voorbeeld dat al snel gevolgd werd door een aantal kleinere eigenaars. Het Agentschap voor Natuur en Bos maakt momenteel werk van een geleidelijke omvorming van deze populierenbossen naar een meer standplaatseigen bos- en natuurtype. Hakhout was dan weer enorm belangrijk voor de plaatselijke bewoners, voor brand- en geriefhout. Om de 8 à 10 jaar werden boomsoorten zoals Zwarte els of Zomereik net boven de stambasis gekapt, waarna de stronken weer opschoten.

Na enige tijd nemen we een scherpe bocht naar links en duiken we langs het beekvalleitje het bos in. We struinen doorheen het hoogst gelegen deel van het gebied. Ook hier worden de populierenbossen geleidelijk omgevormd. Na de kapping van de populieren wordt door spontane bosontwikkeling of aanplantingen werk gemaakt van gemengde loofhoutbossen.



© Bert De Somviele

Op de schrale graslandjes kan je hier echte koekoeksbloem aantreffen



De bossen worden in het voorjaar door o.m. speenkruid gekleurd.

We komen aan bij de hoeve Scheyvaerts. De eerste sporen van menselijke aanwezigheid hier dateren uit de periode van de indijking van de Rupel. Op de ontstane hooilanden in dit gebied graasden toen honderden stuks vee. Vandaag is de hoeve het centrale ontmoetingspunt van het gebied, waar sanitaire voorzieningen, picknickplaatsen, een blokhut (op aanvraag te gebruiken bij slecht weer) en een speelweide te vinden zijn. Het geheel wordt aangevuld met een omheinde boomgaard met allerlei kleine huisdieren en een boswachterswoning.

Na een kleine rustpauze op deze fraaie plek vervolgen we de wandeling, en bereiken we de écht natte gedeeltes van het gebied. Tussen riet- en grasland komen al snel de eerste vijvers in zicht. Een observatiehut geeft ons bovendien de kans om het hele gebied nog beter te over-schouwen. Deze vijvers zijn ontstaan door de turfwinning. De eeuwenlange getijdenwerking had hier immers gezorgd voor een rijke turf-laag. Na de indijking van de Rupel werd het turf door de omwonenden ontgonnen om als brandstof te dienen. De turfwinningen sloegen diepe putten in het landschap.

Groene kikkers en talloze insectensoorten komen hier voor. Vooral libellen en vlinders zijn spectaculaire bewoners van dit gebied. En ook van het vogelrijk vinden enkele op-vallende vertegenwoordigers hier een thuis: buizerd, torenvalk, sperwer, bosuil, specht, ijsvogel, koekoek, wielewaal, nachtegaal, blauwborst, ... Langs en tussen de vijvers door leidt ons wandeltraject ons terug naar de startplaats.

Onze wandeling (4 km) start aan het Bloso-centrum Willebroek (Beenhou-wersstraat 28, 2830 Willebroek). Van-uit Mechelen is dit gebied ook bereik-baar met het openbaar vervoer, buslijn 287. Deze wandeling werd uitgewerkt door het Agentschap voor Natuur en Bos. Vanop het centrale punt de Scheyvaertshoeve kan je bijkomende trajecten in deze wandeling inlassen. Het Vierwielenpad is toegankelijk voor rolstoelgebruikers.