



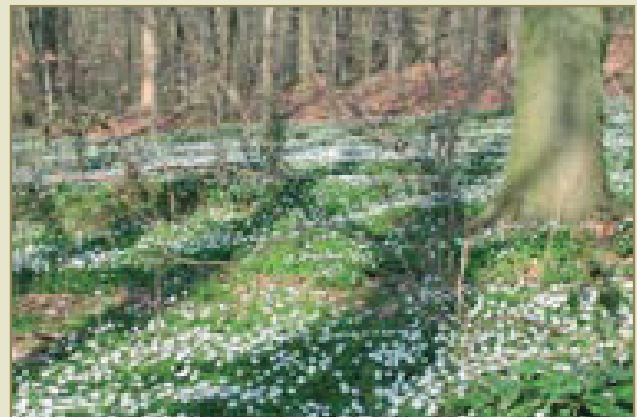
# Op verkenning in de Everbeekse Bossen

JAN VAN UYTVANCK EN JOHNNY CORNELIS

*Verspreid over Everbeek, een deelgemeente van Brakel in het hartje van de Vlaamse Ardennen, liggen verschillende bossen en bosjes. De drie grootste zijn het Hayesbos, het Steenbergbos en het Trimpontbos. Op de valleiflank van de Terkleppebeek, die ontspringt in het Trimpontbos, liggen nog enkele kleinere maar evenzeer waardevolle bosjes. Het zijn samen met de grotere boskernen allemaal restanten van het vroegere Poodsbergbos, dat zich tot in de vroege Middeleeuwen uitstrekte tussen Ronse en Everbeek.*

De Everbeekse bossen worden beheerd door Natuurpunt. Sinds 2005 loopt er een aantrekkelijk wandelpad door de streek. Dat pad start aan de kerk van Everbeek-Boven, waar u gemakkelijk uw wagen kunt parkeren. Everbeek-Boven bereikt u via de N493 tussen Geraardsbergen en Brakel. Het pad bestaat uit drie lussen die samen of afzonderlijk kunnen bewandeld worden. De twee korte lussen, het groene (2,2 km) en het blauwe pad (1,5 km), bezoeken het Steenbergbos en omgeving. Het rode pad, dat een uitbreiding is van het blauwe pad (2,6 km extra) voert u naar het Hayesbos. Wij bespreken hier **het blauwe en het rode pad**. Alle paden zijn bewegwijzerd met het logo van Natuurpunt op witgeverfde paaltjes. De paden kunnen soms modderig zijn, laarzen zijn dus aangewezen.

In het voorjaar groeien in de bossen weelderige tapijten van wilde hyacint en bosanemoon. Andere bijzondere planten die het bos omtoveren in een prachtig kleurenpalet zijn sneeuwkllokje, wrangwortel, slanke en hangende zegge, dotterbloem, daslook, eenbes, gele dovenetel, kleine maagdenpalm, paarse



© Johnny Cornelis

schubwortel, ... Bij de bomen domineren vooral majestueuze beuken het zicht, maar ook zomereiken, haagbeuken en populieren nemen een belangrijke plaats in. In de valleitjes vinden we essen en zwarte elzen.

Het Everbeekse landschap oogt afwisselend en verrast telkens weer. De bossen baden in een kleinschalig landschap met weiden, akkers en grazige valleitjes, talrijke bomenrijen, kronkelende en soms holle wegen. Geen wonder dat hier nog zoveel planten- en diersoorten standhouden die elders in Vlaanderen sterk achteruitgaan of reeds verdwenen zijn. Typische bosvogels voor de streek zijn o.m. bosuil, wespendif, havik, houtsnip en ver-



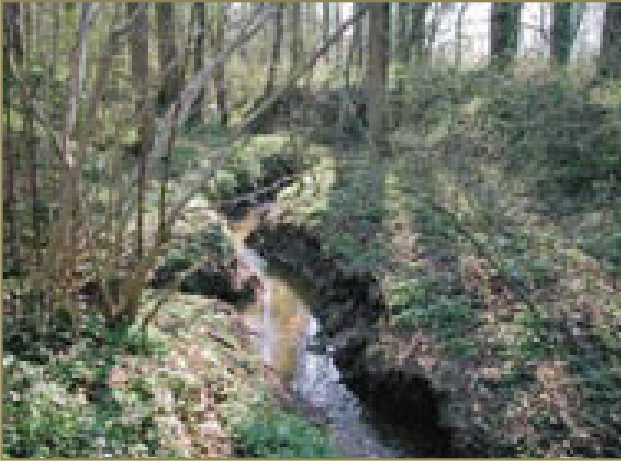
© Johnny Cornelis

schillende soorten spechten. Sinds kort komt ook het ree terug voor in het gebied. Minder opvallend, maar evengoed aanwezig, zijn de eikelmuis en de eekhoorn. Vooral de schitterende bronbeekjes herbergen een verrassende fauna. Twee zeldzame vissoorten komen hier nog voor: de beekprik en de rivierdonderpad. De beekjes zijn ook de woonplaats van andere typische en in Vlaanderen zeldzame diersoorten zoals de waterspitsmuis, de vuursalamander en de bronlibel.

Het eerste deel van het blauwe en groene pad (aangeduid met respectievelijk blauwe rechthoeken en groene ruiten) valt samen en start achter de muur van het schooltje. Een kleine weg voert ons recht naar het Steenbergbos. Van op de weg hebben we een prachtig zicht op het bos en het omliggende landschap met

oude knothaagbeuken op de perceelsscheidingen. Bij de ingang van het bos kunnen we meteen genieten van de bloemenpracht: tapijten van sneeuwklokjes in februari tot begin maart, later vervangen door bosanemonen en wilde hyacinten. In juni neemt groot springzaad het over. Aan het einde van het boswegje komen we aan het bronbeekje van het Steenbergbos: hier groeien bronbossoorten zoals paarbladig goudveil en bittere veldkers.

Een eerste poortje geeft toegang tot extensief begraasde graslanden. De begrazing met runderen heeft als doel het bekomen van een gevarieerde vegetatie van grasland, ruigte, struwelen en bos. Vóór het tweede poortje krijg je zicht op een open kouterlandschap. Bij het poortje gekomen, volgen we het blauwe pad naar links.



© Johnny Cornelis



© Johnny Cornelis

Bemerkt tijdens de klim de knoteiken langs de rand van het pad. Wanneer we de asfaltweg bereiken, slaan we rechts het rode pad in (aangeduid met rode vierkanten) voor de extra lus naar het Hayesbos. Na een paar honderd meter over een smalle voetweg, krijgen we aan de rechterzijde een vergezicht op o.m. het Steenbergbos en de Toepberg. Het natuurbeheer richt zich niet alleen op bosuitbreiding en extensief grasbeheer, maar heeft ook respect voor cultuurhistorische aspecten zoals het open houden van historische zichtassen.

We steken een straat over en zien wat verderop enkele extensief begraasde weiden met vervagende grenzen tussen bos en weiland, en spontaan ontwikkelende struwelen en boomopslag. Verder naar beneden, gaan we naar links (Hayestraat). Het Hayesbos strekt zich uit aan onze linkerkant. Van bij het kapelletje van de H. Jozef van de Goede Dood, hebben we een mooi zicht op de Verrebeekmolen en de kerk van Opbrakel. Verderop komen we in een kleinschalig landschap met knotbomen, boomgaarden, hagen en een oude woning, waarna we terug het bos induiken. Het pad eindigt in het bos op een T-kruispunt. Hier wijken we even af van de route en gaan naar

rechts tot bij het bruggetje over de Verrebeek. Dit is een van de bronbeekjes waar nog beekprik en rivierdonderpad leven. Vervolgens maken we rechtsomkeer en beginnen aan de beklimming door het Hayesbos. Het wordt direct duidelijk waarom men deze streek de Vlaamse Ardennen noemt. Vanuit de hoogte hebben we een prachtig zicht op het oude beukenbos. Dit kerngebied van het natuurreservaat krijgt onder het 'niets doenbeheer' kans voor spontane en natuurlijke ontwikkeling (o.m. met dode en omgevallen bomen).

Even verder gaan we een klein stukje langs een asfaltweg (Kroonstraat). Enkele honderden meter verder slaan we links een smalle voetweg in die ons terug bij de start van het rode pad brengt. We gaan nu rechtdoor en via een oude kerkwegel (blauwe pad) bereiken we ons vertrekpunt aan de kerk van Everbeek-Boven.